

Аналитическая справка по результатам освоения обучающимися образовательных программ с учетом ФГОС ДО, ФОП ДО, ФАОП ДО по итогам мониторингов и иных форм контроля, проводимых организацией в 2022-2023 учебном году.

На основании Положения «О мониторинге», приказа заведующего МАДОУ № 47 № 96/1-ОД от 14.04.2023 г. с целью качественной оценки и коррекции воспитательно-образовательной деятельности в МАДОУ № 47 проводилась оценка результатов освоения программы обучающимися на конец учебного года (апрель).

Диагностика проводилась методом аутентичной оценки, в основе которой лежат следующие принципы:

1) анализ реального поведения ребенка. Информация фиксируется посредством прямого наблюдения за поведением ребенка. Результаты наблюдения педагог получает в естественной среде (в игровых ситуациях, в ходе режимных моментов, на занятиях)

2) аутентичную оценку дают педагоги, которые проводят с ребёнком много времени, хорошо знают его поведение.

Формы диагностики (методы):

- наблюдения за ребенком,
- беседы,
- экспертные оценки,
- критериально-ориентированные методики не тестового типа.

Все педагоги фиксируют результаты в диагностических картах, проводят анализ: уровень усвоения программы, указывают причины низкого уровня, определяют по каким направлениям и с какими детьми необходимо усилить работу.

Периодичность и сроки проведения диагностики: 1 раза в год.

Срок проведения диагностики: с 17 апреля по 28 апреля 2023 г.

Аналитическая справка по результатам освоения ООП с учетом ФГОС ДО, ФОП ДО обучающимися групп раннего возраста общеразвивающей направленности по итогам мониторингов и иных форм контроля, проводимых организацией в 2022-2023 учебном году.

Педагогическая диагностика проводилась в группе № 3 (1,5-2 лет), (всего 16 воспитанников), по направлениям:

- Социально-коммуникативное развитие;
- Познавательное развитие;
- Речевое развитие;
- Художественно-эстетическое развитие;
- Физическое развитие.

Таблица 1. Показатели освоения программного материала ООП-ОП МАДОУ № 47 детьми, группы раннего возраста № 3 1,5-2 лет в 2022-2023 учебном году (воспитатели: Куликова Е.И., Нетишенская Я.А.)

Направления развития	гр. № 3	
<u>СОЦИАЛЬНО-КОММУНИКАТИВНОЕ РАЗВИТИЕ</u>	Достаточный	0
	Допустимый	31,0
	Критический	38,0
	Качество не сформировано	31,0
<u>ПОЗНАВАТЕЛЬНОЕ РАЗВИТИЕ</u>	Достаточный	0
	Допустимый	31,0
	Критический	25,0
	Качество не сформировано	44,0
<u>РЕЧЕВОЕ РАЗВИТИЕ</u>	Достаточный	0
	Допустимый	6,0
	Критический	31,0
	Качество не сформировано	63,0
<u>ХУДОЖЕСТВЕННО-ЭСТЕТИЧЕСКОЕ РАЗВИТИЕ</u>	Достаточный	0
	Допустимый	50,0
	Критический	19,0
	Качество не сформировано	31,0
<u>ФИЗИЧЕСКОЕ РАЗВИТИЕ</u>	Достаточный	0
	Допустимый	25,0
	Критический	44,0
	Качество не сформировано	31,0
СРЕДНИЙ ПОКАЗАТЕЛЬ	Достаточный	0
	Допустимый	29,0
	Критический	31,0
	Качество не сформировано	40,0

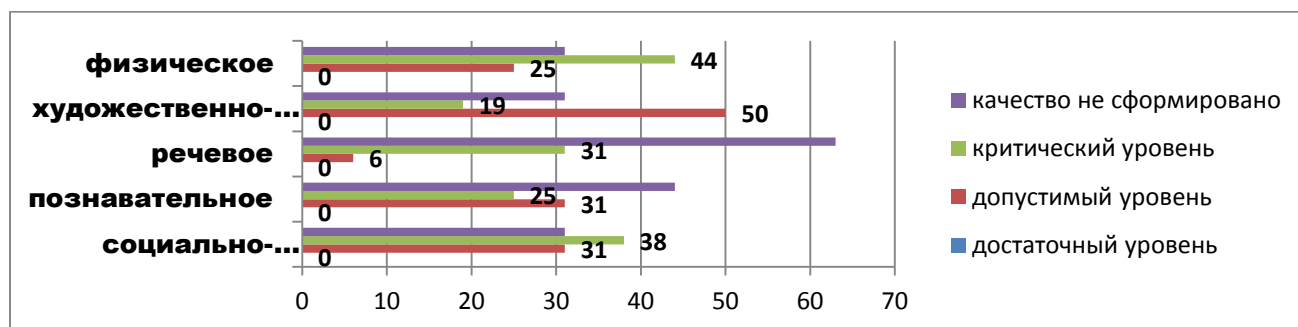


Рис. 1. Показатель результатов диагностики в 2022-2023 учебном года в группе № 3 1,5-2 лет.

муниципальное автономное дошкольное образовательное учреждение
«Детский сад № 47 комбинированного вида»
городского округа Краснотурьинск

ВЫВОД: Мониторинг осуществлялся в форме регулярных наблюдений педагогов за детьми в повседневной жизни и в процессе непосредственно образовательной деятельности с ними. Мониторинг в форме наблюдения проводился на протяжении всего учебного года. Выявленные показатели развития каждого ребенка фиксировались педагогами.

Итоговая диагностика (конец года) показала, что на данном этапе программный материал освоен воспитанниками группы раннего возраста (1,5-2 лет) на 60%: **29,0%** детей имеют достаточный и допустимый уровни развития, **31,0%** обучающихся имеют критический уровень развития.

Проблемными оказались все области развития. Критический уровень социально-коммуникативного развития у 31 % детей; познавательного у 44%; речевого у 63%; художественно-эстетического у 31%; физического у 31%.

С детьми спланирована и ведётся индивидуальная работа, ведётся работа с родителями (рекомендации).

Педагогическая диагностика проводилась в группах 2-3 лет № 1 и № 5 (всего 27 обучающихся), по направлениям: социально-коммуникативное развитие; познавательное развитие; речевое развитие; художественно-эстетическое развитие; физическое развитие.

Таблица 2. Показатели освоения программного материала ООП-ОП МАДОУ № 47 детьми групп раннего возраста № 1 (воспитатели Мясищев В.А., Шнайдер Н.В.), № 5 (Бескоровайная О.Г., Нетишенская Я.А.) 2-3 лет в 2022-2023 учебном году

направления	показатели	гр. № 1		гр. № 5	
		2021-2022	2022-2023		2022-2023
<u>СОЦИАЛЬНО-КОММУНИКАТИВНОЕ РАЗВИТИЕ</u>	Достаточный	0	86,0		46,0
	Допустимый	70,0	14,0		54,0
	Критический	10,0	0		0
	Качество не сформировано	20,0	0		0
Динамика		34%			
<u>ПОЗНАВАТЕЛЬНОЕ РАЗВИТИЕ</u>	Достаточный	0	21,0		54,0
	Допустимый	60,0	79,0		38,0
	Критический	10,0	0		8,0
	Качество не сформировано	30,0	0		0
Динамика		22,8%			
<u>РЕЧЕВОЕ РАЗВИТИЕ</u>	Достаточный	0	57,0		30,0
	Допустимый	50,0	14,0		40,0
	Критический	10,0	29,0		15,0
	Качество не сформировано	40,0	0		15,0
Динамика		57,0%			
<u>ХУДОЖЕСТВЕННО-ЭСТЕТИЧЕСКОЕ РАЗВИТИЕ</u>	Достаточный	0	50,0		62,0
	Допустимый	50,0	50,0		38,0
	Критический	20,0	0		0
	Качество не сформировано	30,0	0		0
Динамика		20,0%			
<u>ФИЗИЧЕСКОЕ РАЗВИТИЕ</u>	Достаточный	0	100,0		62,0
	Допустимый	60,0	0		38,0
	Критический	10,0	0		0
	Качество не сформировано	30,0	0		0
Динамика		42,5%			
СРЕДНИЙ ПОКАЗАТЕЛЬ	Достаточный	0	63,0		51,8
	Допустимый	58,0	31,0		41,6
	Критический	12,0	6,0		4,6
	Качество не сформировано	30,0	0		3,0
Динамика		35,3			

муниципальное автономное дошкольное образовательное учреждение
«Детский сад № 47 комбинированного вида»
городского округа Краснотурьинск

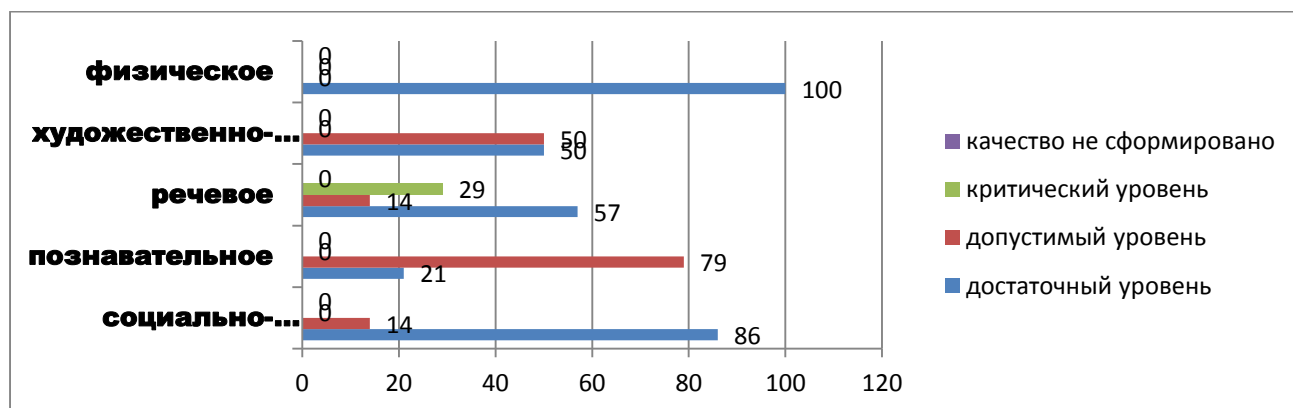


Рис. 2. Показатели итоговой диагностики в группе № 1 за 2022-2023 учебный год

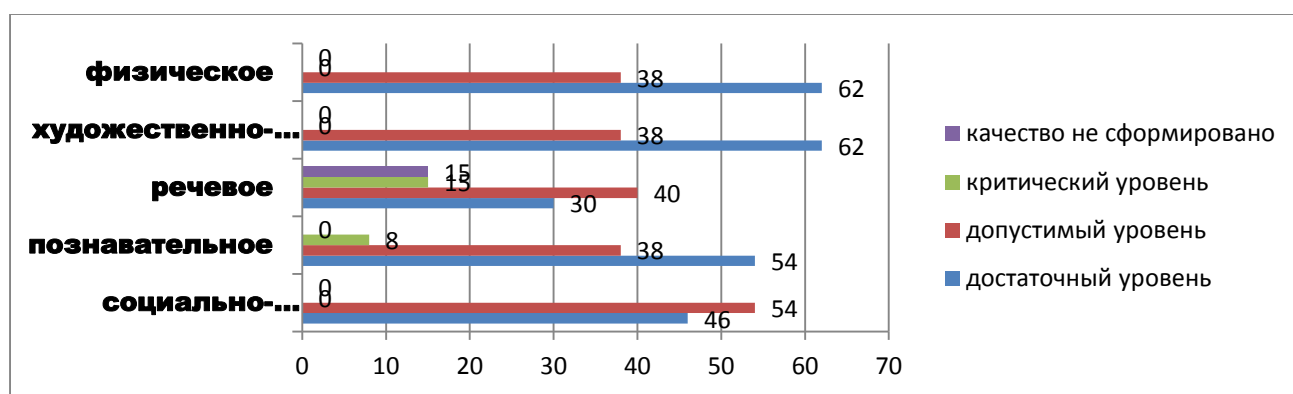


Рис. 3. Показатели итоговой диагностики в группе № 5 за 2022-2023 учебный год

ВЫВОД: Педагогическая диагностика осуществлялась в форме регулярных наблюдений педагогов за детьми в повседневной жизни и в процессе непосредственно образовательной деятельности. Диагностика в форме наблюдения проводилась на протяжении всего учебного года. Выявленные показатели развития каждого ребенка фиксировались педагогами. Итоговая диагностика (конец 2021-2022 учебного года) показала, что на данном этапе программный материал освоен воспитанниками групп 2-3 лет **на 93,4% на достаточном и допустимом уровне**. У 5,3% детей **критический уровень развития**, у 1,5% обучающихся **качество не сформировано** в том или ином направлении развития.

Анализ качества освоения детьми отдельных подразделов программы позволяет выстроить следующий рейтинговый порядок по образовательным областям:

Таблица 3. Рейтинговый порядок освоения программного материала ООП-ОП ДО по образовательным областям в группах раннего возраста на конец 2022-2023 учебного года

1	Познавательное	65
2	Художественно-эстетическое	50
3	Физическое	47
4	Социально-коммуникативное	46
5	Речевое	31

Самый низкий уровень развития в группах раннего возраста приходится на речевое развитие – 31%. Немного выше 46%, социально-коммуникативное развитие. Это объясняется тем, что большая часть детей раннего возраста при поступлении в образовательное учреждение практически не разговаривает. В результате, наблюдается задержка развития не только в ранее названных областях, но и в снижении познавательной активности, физическом развитии.

Наиболее высокие показатели у обучающихся группы № 1, т.к. дети посещают ДООУ с 2021 года с возраста 1,5 лет, т.е. прошли двухгодичное обучение.

Из проведённого мониторинга было выявлено, что в группах созданы условия для различных видов деятельности с учётом возможностей и интересов детей. Детям интересно в группе, они играют и общаются, все педагоги обеспечивают индивидуальное личностно-ориентированное развитие каждого ребёнка. Хочется отметить положительную атмосферу во всех возрастных группах. Качественно организована воспитательно-образовательная деятельность и развивающая предметно – пространственная среда. РППС насыщена, пригодна для совместной деятельности взрослого и ребёнка, и самостоятельной деятельности детей, отвечает потребностям детского возраста.

Анализ результатов мониторинга помог педагогам определить уровень каждого ребенка, составить личные диагностические карты индивидуального развития, для осуществления дифференцированного подхода в подборе форм организации, методов и приемов воспитания и развития. С детьми, чьи показатели не имели динамики или снизились, спланирована индивидуальная работа.

В конце учебного года проводился анализ уровня сформированности детьми 3 лет целевых ориентиров. В итоге 94,5% обучающихся показали достижение целевых ориентиров, у 5,5% детей целевые ориентиры находятся на стадии формирования.

Таблица 4. Сформированность целевых ориентиров обучающимися, достигшими 3-летнего возраста.

	группа		
	1	5	средний
Освоение целевых ориентиров к 3 годам	94,0 %	95,0 %	94,5 %

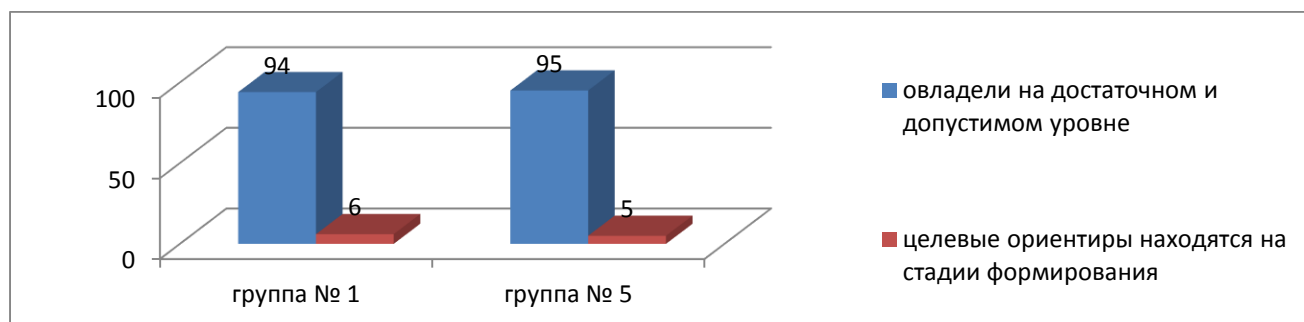


Рис. 4. Показатели овладения целевыми ориентирами детей 3 лет 2021-2022 учебный год.

ВЫВОД: 93,4% обучающиеся групп № 1 и № 5 имеют достаточный и допустимый уровень освоения ООП, целевыми ориентирами 94,5% детей этих групп овладели на достаточном и допустимом уровне, но всё же необходимо больше внимания уделять проблеме речевого развития в группах раннего возраста, использовать различные технологии, вовлечение родителей в образовательную деятельность, что поспособствует улучшению развития в других областях. Обучающиеся группы № 3 показали очень низкие результаты освоения ООП – 60%. Причина заключается в том, что дети часто болеют и пропускают детский сад, имеют место быть и пропуски без уважительной причины, лишь 6% детей группы (1 человек) имеет допустимый уровень речевого развития, другие дети, 31%, критический уровень и совсем не разговаривают – 63%.

муниципальное автономное дошкольное образовательное учреждение
«Детский сад № 47 комбинированного вида»
городского округа Краснотурьинск

Аналитическая справка по результатам освоения ООП с учетом ФГОС ДО, ФООП ДО обучающимися групп общеразвивающей направленности дошкольного возраста по итогам мониторингов и иных форм контроля, проводимых организацией в 2022-2023 учебном году.

Педагогическая диагностика проводилась в группах дошкольного возраста:

- № 2 (3-4 лет) – 16 человек, (воспитатели: Минакова С.Ю., Сауткина С.В.)
- № 11 (3-4 лет) – 9 человек (воспитатели: Ульянова М.П., Мережникова Л.Ш.)
- № 10 № (4-5 лет) – 20 человек (воспитатели: Градковская К.И., Ершова Н.А.)
- № 12 (4-5 лет) – 18 человек (Букина Л.В., Ершова Н.А.)
- № 6 (5-6 лет) – 21 человек (Егорова Е.А., Терентьева Н.А.)
- № 9 (5-6 лет) – 22 человек (Курицына Т.В., Терентьева Н.А.)
- № 7 (6-8 лет) – 15 человек (Махлягина Т.Н., Витт Э.В.)
- № 8 (6-8 лет) – 16 человек (Ильгова О.О., Коршунова О.В.)
- № 4 (ТНР, 5-8 лет) – 12 детей. (Бердышева А.А., Соболева А.А.)

Всего с помощью педагогической диагностики обследовано 149 воспитанников.

Диагностика проводилась по направлениям развития:

- Социально-коммуникативное развитие
- Познавательное развитие
- Речевое развитие
- Художественно-эстетическое развитие
- Физическое развитие

Педагогическая диагностика осуществлялась в форме регулярных наблюдений педагогов за детьми в повседневной жизни и в процессе непосредственно образовательной деятельности с ними. Диагностика в форме наблюдения проводилась на протяжении всего учебного года во всех возрастных группах. Выявленные показатели развития каждого ребенка фиксировались педагогами.

Данные диагностики отражают динамику становления показателей, которые развиваются у детей дошкольного возраста на протяжении всего образовательного процесса. Прослеживая динамику развития ребенка по показателям, выявляя, имеет ли она неизменяющийся, прогрессивный или регрессивный характер, можно дать общую психолого-педагогическую оценку успешности воспитательных и образовательных воздействий взрослых на разных ступенях образовательной деятельности, а также выделить направления развития, в которых ребенок нуждается в помощи.

Итоговая диагностика (конец 2022-2023 учебного года) показала, что на данном этапе программный материал освоен воспитанниками дошкольных групп общеразвивающей направленности на 90,8%.

муниципальное автономное дошкольное образовательное учреждение
«Детский сад № 47 комбинированного вида»
городского округа Краснотурьинск

Группы 3-4 лет

		Группа № 2		Группа № 11		Средний показатель по возрастным группам
		Входная диагностика, % 2022-2023 учебный год	Итоговая диагностика, % 2022-2023 учебный год	Входная диагностика, % 2022-2023 учебный год	Итоговая диагностика, % 2022-2023 учебный год	
СКР	3	20,0 (3 ч.)	38,0 (6 ч.)	0	23,0 (2 ч.)	24,0 (8 ч.)
	2	53,0 (8 ч.)	50,0 (8 ч.)	24,0 (4 ч.)	44,0 (4 ч.)	48,0 (12 ч.)
	1	27,0 (4 ч.)	12,0 (2 ч.)	41,0 (7 ч.)	11,0 (1 ч.)	12,0 (3 ч.)
	0	0	0	35,0 (6 ч.)	22,0 (2 ч.)	8,0 (2 ч.)
ПР	3	7,0 (1 ч.)	19,0 (3 ч.)	0	23,0 (2 ч.)	20,0 (5 ч.)
	2	60,0 (9 ч.)	56,0 (9 ч.)	47,0 (8 ч.)	44,0 (4 ч.)	52,0 (13 ч.)
	1	33,0 (5 ч.)	25,0 (4 ч.)	18,0 (3 ч.)	11,0 (1 ч.)	8,0 (2 ч.)
	0	0	0	35,0 (6 ч.)	22,0 (2 ч.)	8,0 (2 ч.)
РР	3	7,0 (1 ч.)	25,0 (4 ч.)	5,0 (1 ч.)	34,0 (3 ч.)	28,0 (7 ч.)
	2	53,0 (8 ч.)	56,0 (9 ч.)	3,0 (5 ч.)	33,0 (3 ч.)	48,0 (12 ч.)
	1	40,0 (6 ч.)	19,0 (9 ч.)	24,0 (4 ч.)	11,0 (1 ч.)	40,0 (10 ч.)
	0	0	0	41,0 (7 ч.)	22,0 (2 ч.)	8,0 (2 ч.)
ХЭР	3	13,0 (2 ч.)	25,0 (4 ч.)	0	0	16,0 (4 ч.)
	2	53,0 (8 ч.)	56,0 (9 ч.)	25,0 (4 ч.)	44,0 (4 ч.)	52,0 (13 ч.)
	1	34,0 (5 ч.)	19,0 (3 ч.)	41,0 (7 ч.)	22,0 (2 ч.)	20,0 (5 ч.)
	0	0	0	34,0 (6 ч.)	34,0 (3 ч.)	12,0 (3 ч.)
ФР	3	0	34,0 (5 ч.)	0	0	20,0 (5 ч.)
	2	60,0 (9 ч.)	60,0 (10 ч.)	24,0 (4 ч.)	66,0 (6 ч.)	64,0 (16 ч.)
	1	40,0 (6 ч.)	6,0 (1 ч.)	41,0 (7 ч.)	22,0 (2 ч.)	12,0 (3 ч.)
	0	0	0	35,0 (6 ч.)	12,0 (1 ч.)	4,0 (1 ч.)
Средний показатель в группе	3	9,0 (2 ч.)	25,0 (4 ч.)	36,0 (1 ч.)	23,0 (2 ч.)	24,0 (6 ч.)
	2	56,0 (8 ч.)	56,0 (9 ч.)	29,0 (5 ч.)	44,0 (4 ч.)	52,0 (13 ч.)
	1	35,0 (5 ч.)	19,0 (3 ч.)	29,0 (5 ч.)	11,0 (1 ч.)	16,0 (4 ч.)
	0	0	0	35,0 (6 ч.)	22,0 (2 ч.)	8,0 (2 ч.)
Освоение ООП		65,0	81,0	65,0	67,0	76,0 (19 ч.)

муниципальное автономное дошкольное образовательное учреждение
«Детский сад № 47 комбинированного вида»
городского округа Краснотурьинск

Группы 4-5 лет

		<i>Группа № 10</i>			<i>Группа № 12</i>			<i>Средний показатель по возрастным группам на конец 22/23 уч. г.</i>
		<i>Входная диагностика, % 2021-2022 учебный год</i>	<i>Итоговая диагностика, % 2021-2022 учебный год</i>	<i>Итоговая диагностика, % 2022-2023 учебный год</i>	<i>Входная диагностика, % 2021-2022 учебный год</i>	<i>Итоговая диагностика, % 2021-2022 учебный год</i>	<i>Итоговая диагностика, % 2022-2023 учебный год</i>	
СКР	3	0	0	65,0 (13 ч.)	0	0	56,0 (10 ч.)	60,5 (23 ч.)
	2	55,0	70,0	30,0 (6 ч.)	46,0	78,0	39,0 (7 ч.)	34,5 (13 ч.)
	1	30,0	25,0	5,0 (1 ч.)	37,0	22,0	5,0 (1 ч.)	5,0 (2 ч.)
	0	15,0	10,0	0	17,0	0	0	0
ПР	3	0	0	85,0 (17 ч.)	0	0	56,0 (10 ч.)	70,5 (27 ч.)
	2	55,0	80,0	10,0 (2 ч.)	53,0	78,0	39,0 (7 ч.)	24,5 (9 ч.)
	1	30,0	80,0	5,0 (1 ч.)	30,0	22,0	5,0 (1 ч.)	5,0 (2 ч.)
	0	15,0	10,0	0	17,0	0	0	0
РР	3	0	0	70,0 (14 ч.)	0	0	45,0 (8 ч.)	57,5 (22 ч.)
	2	40,0	55,0	20,0 (4 ч.)	41,0	68,0	39,0 (7 ч.)	29,5 (11 ч.)
	1	40,0	40,0	10,0 (2 ч.)	37,0	22,0	16,0 (3 ч.)	13,0 (5 ч.)
	0	20,0	10,0	0	21,0	10,0	0	0
ХЭР	3	0	0	70,0 (14 ч.)	0	0	39,0 (7 ч.)	54,5 (21 ч.)
	2	20,0	45,0	25,0 (5 ч.)	46,0	58,0	45,0 (8 ч.)	35,0 (13 ч.)
	1	65,0	55,0	5,0 (1 ч.)	37,0	37,0	16,0 (3 ч.)	10,5 (4 ч.)
	0	15,0	5,0	0	17,0	5,0	0	0
ФР	3	0	0	65,0 (13 ч.)	0	0	67,0 (12 ч.)	66,0 (25 ч.)
	2	35,0	40,0	25,0 (5 ч.)	53,0	62,0	28,0 (5 ч.)	26,5 (10 ч.)
	1	50,0	55,5	10,0 (2 ч.)	21,0	22,0	5,0 (1 ч.)	7,5 (3 ч.)
	0	15,0	5,0	0	26,0	16,0	0	0
Средний показатель по группе	3	0	0	70,0 (14 ч.)	0	0	51,0 (9 ч.)	60,5 (23 ч.)
	2	41,0	58,0	25,0 (5 ч.)	48,0	69,0	39,0 (7 ч.)	32,0 (12 ч.)
	1	43,0	51,0	5,0 (1 ч.)	32,0	25,0	10,0 (2 ч.)	7,5 (3 ч.)
	0	16,0	8,0	0	20,0	6,0	0	0
Освоение ООП		41,0	58,0	95,0 (19 ч.)	49,0	69,0	90,0 (16 ч.)	92,5 (35 ч.)

муниципальное автономное дошкольное образовательное учреждение
«Детский сад № 47 комбинированного вида»
городского округа Краснотурьинск

Группы 5-6 лет

		<i>Группа № 6</i>				<i>Группа № 9</i>				<i>Средний показатель по возрастным группам на конец 22/23 уч. г.</i>
		<i>Входная диагностика, % 2020-2021 учебный год</i>	<i>Итоговая диагностика, % 2020-2021 учебный год</i>	<i>Итоговая диагностика, % 2021-2022 учебный год</i>	<i>Итоговая диагностика, % 2022-2023 учебный год</i>	<i>Входная диагностика, % 2020-2021 учебный год</i>	<i>Итоговая диагностика, % 2020-2021 учебный год</i>	<i>Итоговая диагностика, % 2021-2022 учебный год</i>	<i>Итоговая диагностика, % 2022-2023 учебный год</i>	
СКР	3	50,0	75,0	76,2	86% (18 ч.)	19,0	28,0	60,0	72% (16 ч.)	79,0 (34 ч.)
	2	35,0	25,0	13,8	9% (2 ч.)	67,0	67,0	30,0	23% (5 ч.)	16,0 (7 ч.)
	1	15,0	0	10,0	5% (1 ч.)	14,0	5,0	10,0	5% (1 ч.)	5,0 (2 ч.)
	0	0	0	0	0	0	0	0	0	0
ПР	3	20,0	35,0	38,0	57% (12 ч.)	5,0	14,0	25,0	45% (10 ч.)	51,0 (22 ч.)
	2	50,0	50,0	48,0	33% (7 ч.)	52,0	53,0	50,0	50% (11 ч.)	41,5 (18 ч.)
	1	30,0	15,0	14,0	10% (2 ч.)	43,0	33,0	20,0	5% (1 ч.)	7,5 (3 ч.)
	0	0	0	0	0	0	0	0	0	0
РР	3	5,0	25,0	47,4	47% (10 ч.)	10,0	24,0	20,0	50% (11 ч.)	48,5 (21 ч.)
	2	55,0	60,0	28,6	43% (9 ч.)	48,0	47,0	55,0	45% (10 ч.)	44,0 (19 ч.)
	1	40,0	15,0	24,0	10% (2 ч.)	37,0	24,0	20,0	5% (1 ч.)	2,5 (3 ч.)
	0	0	0	0	0	5,0	5,0	0	0	0
ХЭР	3	15,0	45,0	34,0	62% (13 ч.)	28,0	57,0	60,0	72% (16 ч.)	67,0 (29 ч.)
	2	45,0	40,0	52,0	33% (7 ч.)	48,0	33,0	25,0	23% (5 ч.)	28,0 (12 ч.)
	1	40,0	15,0	14,0	5% (1 ч.)	24,0	10,0	15,0	5% (1 ч.)	5,0 (2 ч.)
	0	0	0	0	0	0	0	0	0	0
ФР	3	20,0	35,0	38,0	71% (15 ч.)	43,0	43,0	60,0	77% (17 ч.)	74,0 (32)
	2	50,0	50,0	48,0	24% (5 ч.)	48,0	57,0	35,0	23% (5 ч.)	23,5 (10 ч.)
	1	30,0	15,0	14,0	5% (1 ч.)	9,0	0	5,0	0	2,5 (1 ч.)
	0	0	0	0	0	0	0	0	0	0
Средний показатель по группе	3	22,0	43,0	47,0	66% (14 ч.)	21,0	33,0	45,0	63% (14 ч.)	64,5 (28 ч.)
	2	47,0	45,0	38,0	29% (6 ч.)	53,0	51,0	39,0	32% (7 ч.)	30,5 (13 ч.)
	1	31,0	12,0	15,0	5% (1 ч.)	25,0	15,0	16,0	5% (1 ч.)	5,0 (2 ч.)
	0	0	0	0	0	1,0	1,0	0	0	0
Освоение ООЦ		69,0	88,0	85,0	95,0	47,0	84,0	84,0	95,5	95,0 (41 ч.)

муниципальное автономное дошкольное образовательное учреждение
«Детский сад № 47 комбинированного вида»
городского округа Краснотурьинск

Группы 6-7 лет

		Группа № 7					Группа № 8					Средний показатель по возрастным группам на конец 22/23 уч.
		Входная диагностика, % 2019-2020 учебный год	Итоговая диагностика, % 2019-2020 учебный год	Итоговая диагностика, % 2020-2021 учебный год	Итоговая диагностика, % 2021-2022 учебный год	Итоговая диагностика, % 2022-2023 учебный год	Входная диагностика, % 2019-2020 учебный год	Итоговая диагностика, % 2019-2020 учебный год	Итоговая диагностика, % 2020-2021 учебный год	Итоговая диагностика, % 2021-2022 учебный год	Итоговая диагностика, % 2022-2023 учебный год	
СКР	3		0	64,0	65,0	87,0 (13 ч.)		22,0	26,0	66,0	100,0 (16 ч.)	93,5 (29 ч.)
	2		55,0	27,0	27,0	13,0 (2 ч.)		74,0	70,0	34,0	0	6,5 (2 ч.)
	1		45,0	9,0	8,0	0		4,0	4,0	0	0	0
	0		0	0	0	0		0	0	0	0	0
ПР	3		0	46,0	53,0	87,0 (13 ч.)		13,0	18,0	34,0	94,0 (15 ч.)	90,5 (28 ч.)
	2		36,0	36,0	31,0	13,0 (2 ч.)		83,0	78,0	62,0	6,0 (1 ч.)	9,5 (3 ч.)
	1		64,0	18,0	16,0	0		4,0	4,0	4,0	0	0
	0		0	0	0	0		0	0	0	0	0
РР	3		0	64,0	66,0	73,0 (11 ч.)		17,0	26,0	38,0	88,0 (14 ч.)	80,5 (25 ч.)
	2		41,0	23,0	24,0	27,0 (4 ч.)		61,0	61,0	58,0	12,0 (2 ч.)	19,5 (6 ч.)
	1		39,0	13,0	10,0	0		22,0	13,0	4,0	0	0
	0		0	0	0	0		0	0	0	0	0
ХЭР	3		0	48,0	49,0	87,0 (13 ч.)		22,0	35,0	38,0	94,0 (15 ч.)	90,5 (28 ч.)
	2		27,0	41,0	40,0	13,0 (2 ч.)		52,0	57,0	58,0	6,0 (1 ч.)	9,5 (3 ч.)
	1		73,0	11,0	11,0	0		26,0	8,0	4,0	0	0
	0		0	0	0	0		0	0	0	0	0
ФР	3		0	59,0	74,0	80,0 (12 ч.)		17,0	22,0	34,0	94,0 (15 ч.)	87 (27 ч.)
	2		47,0	32,0	26,0	20,0 (3 ч.)		70,0	74,0	62,0	6,0 (1 ч.)	13,0 (4 ч.)
	1		33,0	9,0	0	0		13,0	4,0	4,0	0	0
	0		0	0	0	0		0	0	0	0	0
Средний показатель по группе	3		0	56,0	61,0	83,0 (12 ч.)		18,0	25,0	42,0	94,0 (15 ч.)	88,5 (27 ч.)
	2		41,0	32,0	30,0	17,0 (3 ч.)		68,0	68,0	55,0	6,0 (1 ч.)	11,5 (4 ч.)
	1		59,0	12,0	9,0	0		14,0	7,0	3,0	0	0
	0		0	0	0	0		0	0	0	0	0
Освоение ООП			41,0	88,0	91,0	100,0		86,0	83,0	97,0	100,0	100,0 (31 ч.)

муниципальное автономное дошкольное образовательное учреждение
«Детский сад № 47 комбинированного вида»
городского округа Краснотурьинск

Таблица 6. Показатели освоения программного материала ООП-ОП МАДОУ № 47 на конец 2019-2020 2020-2021, 2021-2022, 2022-2023 учебных годов по группам детей дошкольного возраста общеразвивающей направленности (конец года)

№ группы	Гр. № 6 / № 9				Гр. № 7 / № 8				Гр. № 2, № 11				Гр. № 10, № 12			
	4 года	5 лет	6 лет	7 лет	4 года	5 лет	6 лет	7 лет	4 года	5 лет	6 лет	7 лет	4 года	5 лет	6 лет	7 лет
Учебный год	2020-2021	2021-2022	2022-2023		2019-2020	2020-2021	2021-2022	2022-2023	2022-2023				2021-2022	2022-2023		
Социально-коммуникативное	87,2	86,0	95,0		57,5	79,5	87,2	100,0	72,0				57,2	95,0		
Познавательное	66,8	69,9	92,5		56,4	73,7	65,9	100,0	72,0				69,7	95,0		
Речевое	66,7	68,9	92,5		53,9	77,4	80,9	100,0	72,0				51,4	87,0		
Художественно-эстетическое	72,8	77,5	95,0		47,4	77,4	69,8	100,0	68,0				49,7	89,5		
Физическое	77,2	79,9	92,5		57,2	78,0	83,7	100,0	84,0				46,9	92,5		
Средний показатель	74,1	73,6	95,0		54,5	77,2	77,5	100,0	76,0				55,0	92,5		

Таблица 7. Показатели и динамика освоения программного материала ООП-ОП МАДОУ № 47 на конец 2018-2019, 2019-2020, 2020-2021, 2021-2022 учебных годов

Направления развития	Средний показатель по направлениям развития			
	2019-2020 уч. год	2020-2021 уч. год	2021-2022 уч. год	2022-2023 уч. год
Социально-коммуникативное	91,6	95,8	79,5	90,5
Познавательное	86,4	90,0	75,6	89,8
Речевое	84,4	89,4	72,0	87,9
Художественно-эстетическое	83,8	86,3	73,4	70,5
Физическое	91,9	96,3	73,9	92,3
Средний показатель	87,6	93,0	75,0	90,8

Таблица 8. Показатели освоения программного материала обучающимися на этапе завершения дошкольного образования

Направления развития	Средний показатель по направлениям развития		
	Группа № 7	Группа № 8	средний
Социально-коммуникативное	100,0	100,0	100,0
Познавательное	100,0	100,0	100,0
Речевое	100,0	100,0	100,0
Художественно-эстетическое	100,0	100,0	100,0
Физическое	100,0	100,0	100,0
Средний показатель	100,0	100,0	100,0

муниципальное автономное дошкольное образовательное учреждение
«Детский сад № 47 комбинированного вида»
городского округа Краснотурьинск

Программный материал ООП-ОП по разделу **«Социально-коммуникативное развитие»** освоен детьми на **90,5%**. Во всех группах наблюдается положительная динамика развития.

Как выявило диагностическое обследование, не все дети соблюдают правила поведения в социуме, правила безопасного поведения на дороге, во время сюжетно-ролевых игр не умеют распределять роли, договариваться, развивать сюжет. В основном это дети младшего и среднего дошкольного возраста. Дети старшего возраста не все умеют адекватно реагировать на внешнюю оценку собственных действий, поступков со стороны других детей или взрослых. Во время игры или другой деятельности испытывают трудности в контроле своих действий, постановке цели, реализации замысла. У детей выпускных групп навыки социально-коммуникативного поведения практически сформированы в соответствии с возрастом.

Программный материал по разделу **«Познавательное развитие»** освоен детьми на **89,8%**. Во всех группах наблюдается положительная динамика развития.

Как показала диагностика, у детей есть проблемы при ориентировке в пространстве, не достаточно сформированы знания о родном городе, близких людях, не все дети старшего дошкольного возраста знают свой домашний адрес, отчество родителей, где и кем работают. По результатам диагностики педагогами выделены проблемы в каждой возрастной группе и определены пути формирования качеств. У детей подготовительных групп навыки познавательного развития практически сформированы в соответствии с возрастом.

Программный материал по разделу **«Речевое развитие»** освоен детьми на **87,9%**. Во всех группах наблюдается положительная динамика развития.

В конце 2022-2023 учебного года учителем-логопедом проведено обследование звукопроизношения воспитанников старшего дошкольного возраста.

Программный материал по разделу **«Художественно-эстетическое развитие»** освоен детьми в среднем на **70,5 %**. Во всех группах наблюдается положительная динамика развития..

Проблемы в художественно-эстетическом развитии просматриваются в основном у детей младшего и среднего дошкольного возраста. Не все дети достаточно хорошо усвоили навыки работы с ножницами, инструментами для рисования, не всем детям удалось усвоить знания на достаточном уровне по декоративно-прикладному творчеству, архитектуре. У детей подготовительных групп навыки художественно-эстетического развития практически сформированы в соответствии с возрастом.

Программный материал по разделу **«Физическое развитие»** освоен детьми на **92,3%**. Во всех группах наблюдается положительная динамика развития.

Диагностика физического развития выявила некоторые проблемы у обучающихся: метание мешочков с песком правой и левой рукой, лазание по гимнастической стенке поочерёдным способом – младший, средний возраст. Не все дети стремятся соблюдать ЗОЖ. У детей подготовительных групп навыки физического развития практически сформированы в соответствии с возрастом.

В итоге, 90,8 % детей показали положительный результат освоения программного материала по всем разделам основной общеобразовательной программы - образовательной программы дошкольного образования.

С детьми, чьи показатели не имели динамики или снизились, запланирована индивидуальная работа.

Из проведённой диагностики было выявлено, что в группах созданы условия для различных видов детской деятельности с учётом возможностей и интересов детей. Детям интересно в группе, они играют и общаются, педагоги обеспечивают индивидуальное личностно-ориентированное развитие каждого ребёнка. Хочется отметить положительную атмосферу во всех возрастных группах, хорошо организованный воспитательно-образовательный процесс, также в группах качественно организована развивающая предметно – пространственная среда, она насыщена, приемлема для совместной деятельности взрослого и ребёнка, и самостоятельной деятельности детей, отвечает потребностям детского возраста.

муниципальное автономное дошкольное образовательное учреждение
«Детский сад № 47 комбинированного вида»
городского округа Краснотурьинск

Анализ качества освоения детьми отдельных подразделов программы позволяет выстроить рейтинговый порядок.

Таблица 10. Рейтинговый порядок показателей диагностики по направлениям развития детей дошкольного возраста.

Направления развития	2019-2020 уч. год		2020-2021 уч. год		2021-2022 уч. год		2022-2023 уч. год	
Социально-коммуникативное развитие	91,6	2	95,8	2	79,5	1	90,5	1
Познавательное развитие	86,4	3	90,0	3	75,6	2	89,8	2
Речевое развитие	84,4	4	89,4	4	72,0	5	87,9	4
Художественно-эстетическое развитие	83,8	5	96,3	1	73,4	4	70,5	5
Физическое развитие	91,9	1	96,3	1	73,9	3	92,3	3

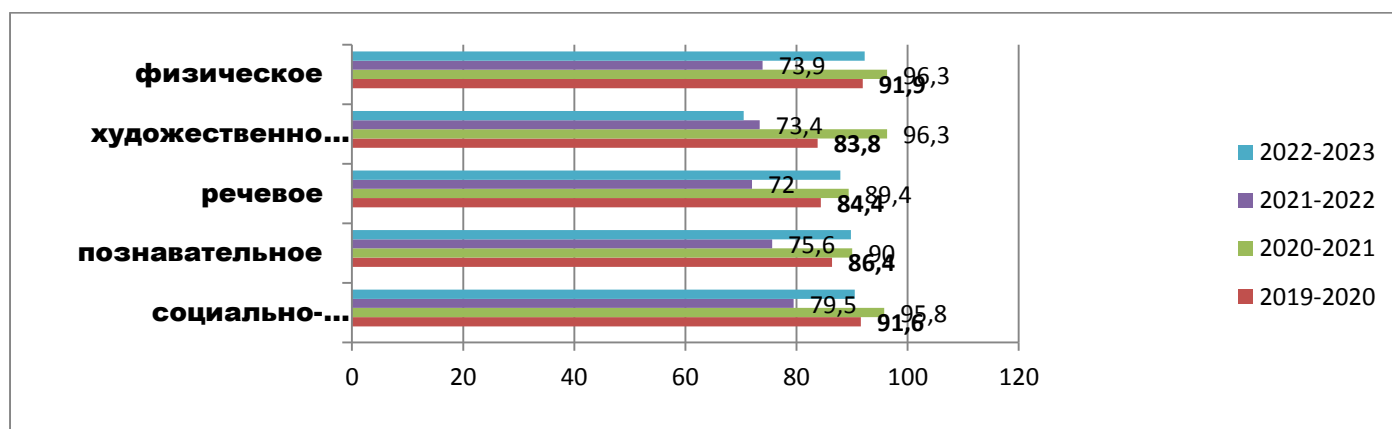


Рис. 5. Сравнительные показатели освоения ООП - ОД ДО за 2019-2020, 2020-2021, 2021-2022 учебные года.

Анализ результатов мониторинга помог педагогам определить уровень развития каждого ребенка, составить личные карты индивидуального развития, для осуществления дифференцированного подхода в подборе форм организации, методов и приемов воспитания и развития.

Проведена оценка готовности ребёнка к началу школьного обучения (Методика Н. Семаго, М. Семаго)

Таблица 11. Результаты готовности детей 6-8 лет к началу школьного обучения по методике Н. Семаго, М. Семаго.

	Группа № 2 (19 человек)	Группа № 11 (14 человек)	Средний показатель по группам
Г	70,0 % (13 человек)	92,0 % (13 человек)	81,0 (26 человек)
УГ	5,0 % (1 человек)	-	2,5 (1 человек)
УНГ	25,0 % (5 человек)	8,0 % (1 человек)	16,5 (6 человек)
НГ	0	0	0

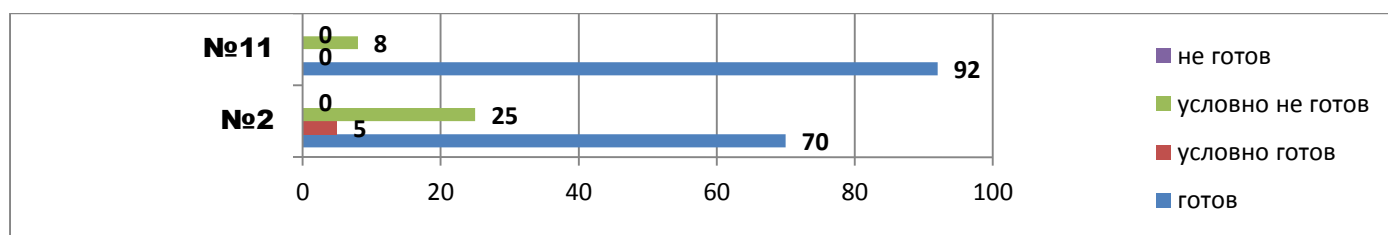


Рис. 6. Показатели готовности к обучению в школе на начало и конец 2022-2023 учебного года в группах 6-8 лет.

муниципальное автономное дошкольное образовательное учреждение
«Детский сад № 47 комбинированного вида»
городского округа Краснотурьинск

В результате обследования выявлено, что 81 % детей 7(8) года жизни (26 человек) готовы к школьному обучению; 2,5% (1 человек) – условно готов; 16,5% (6 человек) – условно не готовы к школьному обучению. На основе полученных данных, разработаны практические рекомендации родителям и воспитателям по использованию результатов исследования в коррекционной работе с детьми 7-летнего возраста.

В конце 2022-2023 учебного года проводился анализ **сформированности целевых ориентиров обучающихся 7 лет на этапе завершения дошкольного образования**. Всего было обследовано 38 выпускников.

Сформированность целевых ориентиров показали 75,4% (29 человек). У 24,6% (9 человек) целевые ориентиры находятся в стадии формирования.

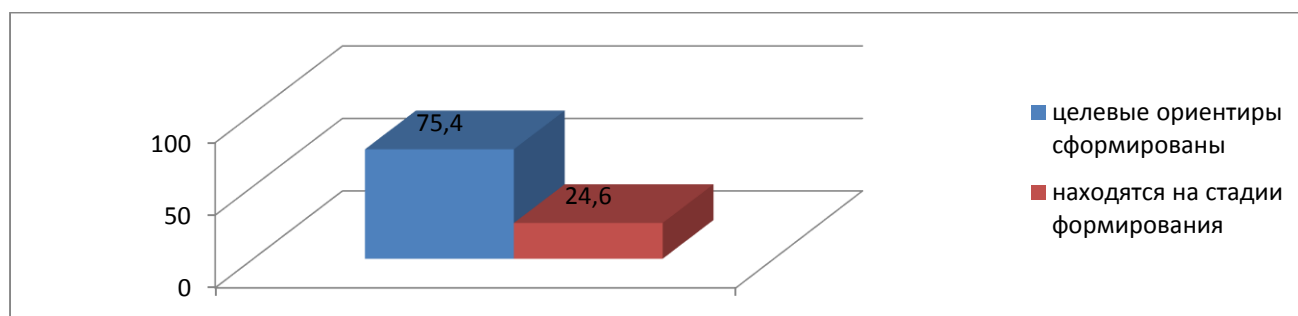


Рис. 7. Показатели овладения целевыми ориентирами детей на этапе завершения дошкольного образования в апреле 2022 года.

Аналитическая справка по результатам освоения АОО с учетом ФГОС ДО, ФАОП ДО обучающимися группы компенсирующей направленности ТНР дошкольного возраста по итогам мониторингов и иных форм контроля, проводимых организацией в 2022-2023 учебном году.

В течение учебного года с детьми **группы с фонетико-фонематическими нарушениями речи** проводились подгрупповые и индивидуальные логопедические занятия. Планирование строилось с учётом возраста детей, индивидуальных проявлений речевого дефекта. в процессе коррекционной работы использовались:

- артикуляционная гимнастика
- логопедический массаж
- развитие просодической стороны речи (речевого дыхания, голоса и ритма)
- развитие мелкой моторики с применением «пальчиковой гимнастики»
- применение мнемотаблиц, картинно-графическим схем, моделей-символов, содействующих развитию связной речи, закреплению понимания значения частей речи и грамматических категорий, развитию понимания логико-грамматических конструкций.

Таблица 12.

	Уровни развития	гр. № 4 (ФФНР)	
		Входная диагностика , % 2022-2023 учебный год	Итоговая диагностика , % 2022-2023 учебный год
СКР	3	25,0	9,0
	2	41,0	82,0
	1	34,0	9,0
	0	0	0
УО		63,7	66,7
Д			3,0
ПР	3	8,3	27,0

муниципальное автономное дошкольное образовательное учреждение
«Детский сад № 47 комбинированного вида»
городского округа Краснотурьинск

		34,0	27,0
	1	41,7	37,0
	0	17,0	9,0
<u>УО</u>		44,9	57,3
Д			12,4
<u>РР</u>	3	0	9,0
	1	41,7	91,0
	1	50,0	0
	0	8,3	0
<u>УО</u>		44,5	69,7
Д			7,2
<u>ХЭР</u>	3	0	9,0
	1	25,0	55,0
	1	58,0	27,0
	0	17,0	9,0
<u>УО</u>		36,0	54,7
Д			18,7
<u>ФР</u>	3	8,3	0
	1	67,4	73,0
	1	17,0	27,0
	0	8,3	0
<u>УО</u>		58,9	57,7
Д			-1,2
Д.ср.			40,1

Таблица 13. Показатели результатов обследования звукопроизношения детей 4-8 лет в группе с ТНР на конец 2022-2023 учебного года.

	Возраст 6-8 лет
Количество детей в группе	11
Звукопроизношение в норме	11 100%
Имеются недостатки звукопроизношения	0
Звукопроизношение в норме	0
Имеются недостатки звукопроизношения	0

Таблица 14. Рейтинговый порядок и динамика показателей диагностики по направлениям развития.

	2022-2023 (начало года)	2022-2023 (конец года)	Динамика	Рейтинг освоения направлений развития
Социально-коммуникативное	63,7	66,7	3,0	5
Познавательное	44,9	57,3	12,4	2
Речевое	44,5	69,7	25,2	4
Художественно-эстетическое	36,0	54,7	18,7	3
Физическое	58,9	57,7	-1,2	1
Средний показатель	49,6	61,2	58,1	

Сформированность целевых ориентиров на этапе завершения дошкольного образования.
Сформированы – 27%, на стадии формирования – 73% обучающихся.

Проведена оценка готовности ребёнка к началу школьного обучения (Методика Н. Семаго, М. Семаго)

Таблица 15. Результаты готовности детей 6-8 лет к началу школьного обучения по методике Н. Семаго, М. Семаго.

	Группа № 4
--	-------------------

муниципальное автономное дошкольное образовательное учреждение
«Детский сад № 47 комбинированного вида»
городского округа Краснотурьинск

	(11 человек)
Г	82,0 % (9 человек)
УГ	9,0 % (1 человек)
УНГ	9,0 % (1 человек)
НГ	0

Вывод. По результатам мониторинга уровень освоения программного материала адаптированной образовательной программы дошкольного образования составил **61,2%**. К концу года отмечается положительная динамика речевых процессов у детей группы ТНР. Детям со значительным улучшением рекомендована автоматизация звуков. Детям со значительным нарушением в речевом развитии рекомендовано продолжать занятия с логопедом.

Творческая активность обучающихся

100% детей (89 человек) в возрасте 5-8 лет и 43,8% (35 человек) в возрасте 3-5 лет участвовали в 2022-2023 учебном году в конкурсах различного уровня: городского, регионального, всероссийского.

Таблица 13. Участие обучающихся дошкольного возраста в конкурсах, выставках, фестивалях и др. мероприятиях.

Возрастные группы	Группы 3-4 лет		Группы 4-5 лет		Группы 5-6 лет		Группы 6-7(8) лет		
	№ 10	№ 12	№ 6	№ 9	№ 7	№ 8	№ 2	№ 11	№ 4
Процент и количество детей	0	15,8 %	95,2 %	60 %	100 %	100 %	100 %	100 %	100 %
		3 ребёнка	20 детей	12 детей	19 детей	21 детей	19 ребёнок	19 детей	11 детей
	7,9 % 3 детей	78,0 % 32 ребёнка		100 % 40 детей		100 % 49 детей			
	43,0 % 35 детей				100 % 89 ребёнка				

ВЫВОД: Педагоги обеспечили реализацию основной ООП ДО и АОП МАДОУ № 47 на достаточном уровне.

муниципальное автономное дошкольное образовательное учреждение
«Детский сад № 47 комбинированного вида»
городского округа Краснотурьинск

РЕКОМЕНДОВАНО:

1. Воспитателям всех групп, специалистам ДОУ:

1.1. Составить план индивидуальной работы с детьми, имеющими невысокие показатели динамики развития и обучающимися с особыми образовательными потребностями.

Срок: до 07.06.2023г.

Ответственные: воспитатели групп, специалисты ДОУ.

1.2. При планировании воспитательно-образовательной деятельности учитывать результаты мониторинга. Скорректировать планы воспитательно-образовательной работы.

Срок: постоянно.

Ответственные: воспитатели групп, специалисты ДОУ.

1.3. Вести целенаправленную работу по повышению качества освоения программного материала по всем образовательным областям.

Срок: постоянно.

Ответственные: воспитатели групп, специалисты ДОУ.

2. Осуществлять работу с родителями в соответствии с планом работы. Обновить информацию в уголках для родителей, разместить информацию на страницах групп сайта ДОУ. Организовать открытые мероприятия для родителей не реже одного раза в квартал (праздники, развлечения, открытые занятия и др.). Вовлекать родителей в различные мероприятия, организуемые в ДОУ (конкурсы, проекты, походы и др.).

Срок: постоянно.

Ответственные: воспитатели групп, специалисты ДОУ.

3. Учителю-логопеду организовать в апреле методическую неделю для педагогов и родителей, мероприятия по популяризации грамотного родного языка среди детей: тематические конкурсы и фестивали, речевые квест-игры, проекты. В рамках методической недели для детей дошкольного возраста провести литературный праздник «День книги». Организовать литературную гостиную в группах дошкольного возраста не реже одного раза в квартал. Усилить контроль за качеством выполнения речевой гимнастики в группах. Организовать просмотр занятий по речевому развитию для воспитателей. Проверить наличие и наполняемость речевых - литературных центров в группах.

Срок: в течение 2023-2024 учебного года.

Ответственный: учитель-логопед.

4. Инструкторам по физической культуре организовать не реже одного раза в квартал спортивные мероприятия для детей 3-7 лет, включающие элементы спортивных игр и спортивные игры, способствующие формированию ЗОЖ у детей, родителей и педагогов. Проводить 2 раза в год Олимпийские игры (зимние и летние). Проверить наполняемость центров физического развития в группах и наличие и актуальность информационных материалов в родительских уголках.

Срок: постоянно.

Ответственный: инструкторы по физической культуре.

30.05.2023 год

Справку составил: старший воспитатель _____ Никульшина И.В.

Заведующий МАДОУ № 47 _____

Н.А. Посохина



муниципальное автономное дошкольное образовательное учреждение
«Детский сад № 47 комбинированного вида»
городского округа Краснотурьинск